

PROVOZNÍ ŘÁD SKAUTSKÉ ZÁKLADNY ŠIŠKOVICE



Milý návštěvníku,
vážíme si Tvé návštěvy na naší skautské základně. Ty si važ základny, jejího zařízení, toho, co nabízí i okolní příroda. Pro využívání základny jsou stanovena následující pravidla:

1. Před akcí

Nejpozději tři dny před akcí se domluv s ubytovatelem na předání klíčů, baterie, barelů na pitnou vodu a povolení k vjezdu k základně.

2. Příchod na chatu

Dobře se podívej, jak jsou uzavřené okenice a kam odložíš šrouby. Na poslední chvíli před odchodem se ve spěchu špatně hledají. Nejlépe, když je na počátku pobytu našroubuješ přímo na vyjmuté závory.

Prostuduj plánec rozmístění skříňky s autobaterií, hasicích přístrojů a skříňky s propanbutanovými láhvemi (ať již připojených ke spotřebičům či náhradních). Plánek je přílohou tohoto řádu č. 5.

V případě, že zjistíš vloupání do chaty nebo škody způsobené přírodními živly, ihned volej správce. **Na nic nesahej, než se spojiš se správcem. Obdobně, pokud by byla chata poškozená pádem stromu či větrem, je nutno nejprve kontaktovat správce a oznámit tuto skutečnost a na nic nešahat (kvůli pojistce).**

3. Osvětlení

Ve staré chatě je instalován elektrický okruh, který je napojený na autobaterii. Světlem je potřeba šetřit a zhasínat nepotřebné. Za normálních okolností, tedy když energií šetříte a nesvítíte zbytečně, vystačí jedna baterie na celovíkendovou akci. Po příchodu na chatu otevři skříňku v botníku a připoj baterii. Návod je v příloze č. 3. Po skončení akce baterii odpoj a vrať ubytovateli na nabití. V případě vybití belarie je v kuchyni na stole přenosná plynová lampa, kterou lze využít. V nové chatě se svítí pouze přenosnými plynovými lampami. Instrukce k používání lamp v příloze č. 1.

Ke svícení můžeš ve výjimečném případě použít i vlastní svíčky. **Pokud jsou zapáleny, musí být postaveny pouze na stole - na svícnu či ve skleničce (nikde jinde) a v místnosti musí přítomna dospělá osoba.**

V chatách se nesmějí používat petrolejové lampy.

4. Výměna plynových bomb

Výměnu plynové bomby smí provádět pouze proškolená dospělá osoba. Obsah proškolení je přílohou č. 2.

5. Topení

Dřevo nalezněš ve skladu za novou chatou (vchod od suchých WC). Ve skladu je rovněž pila a sekera.

Dřevo smíš brát ze skladu nebo z lesa od chat na druhém břehu potoka - pouze suché větve ležící na zemi. Máme dohodu se správcem tohoto lesa. V žádném případě nesmíš

brát dřevo z lesa, který stojí na stejném břehu jako chata.

K topení ve staré chatě postačí trubková kamna. V případě mrazu doporučujeme topit v obou kamnech současně.

Bezpečnou obsluhu kamen zajišťuje vždy dospělá osoba.

6. Kuchyň

K vaření můžeš použít oboje kamna na dřevo. Zároveň je v kuchyni umístěn sporák, který je připojen k propanbutanové láhvi. Pro použití sporáku otevři plechovou skříňku (viz plánek příloha č. 5) a otoč kohoutem na velké plynové bombě. Zároveň je za sporákem kohout, který lehce otoč a tím pustíš plyn přímo ke sporáku. **Při konečném odchodu z chaty je nutné oba plynové kohouty opět zavřít.**

7. Přezouvání

Na všech dřevěných podlahách staré chaty se přezouvá, aby nedocházelo k poškozování laku. Po zátěžových kobercích (čisticích zónách) lze chodit v botách. K uskladnění bot použijte botník, který je k tomu určený a nachází se hned při příchodu do chaty na levé straně.

Ve společenské místnosti nové chaty se přezouvá v případě deštivého počasí.

8. Hygiena na postelích

Doporučujeme si vzít vlastní prostěradla.

9. Pitná voda

Barely převezmeš při předání klíčů. Většina akcí si v nich vozí pitnou vodu sama.

Alternativní řešení:

- a) Chataři z okolí berou vodu na vaření ze studánky „U Chcíplého ježka“ Cesta ke studánce je značená barevnými puntíky po stromech. Přejdeš přes mostek před chatou a vydáš se po cestě proti proudu potoka. Na stromech uvidíš zmíněné puntíky a v určitém místě šipku doleva. Studánka je asi 30 metrů vlevo od cesty. Voda z této studánky **není ověřená**, rozhodneš-li se ji použít, raději ji převař. Pokud víme, zatím neměl nikdo ani z nepřevařené žádné problémy. Dvoukolák je ve skaldu s náradím a záložní barely v kuchyni nade dveřmi.
- b) Ve výjimečném případě lze s ubytovatelem domluvit dovoz vody před akcí (Pokud třeba přijedete vlakem bez doprovodného vozidla).

10. Latríny

Suché záchody jsou za druhou chatou pod strání vlevo.

11. Zásady ekologického chování

Skautská základna Šiškovice se nachází na území Chráněné krajinné oblasti Železné hory. Návštěvníci se řídí návštěvním řádem CHKO. Z hlediska provozu základny upřesňujeme některá pravidla:

Snaž se vyvarovat použití osobního automobilu. Je-li to nezbytně nutné, na jednu akci je povolen příjezd k chatě (a parkování) **maximálně dvěma osobními automobily**. Zaparkuj před mostkem a nevjížděj na louku. Ostatní nesmí vjíždět ze silnice do lesa. Nechť zaparkují někde ve vesnici a dojdou pěšky.

Odpad, který vyprodukuješ, odneseš s sebou.

Spálit smíš pouze odřezky dřeva.

Uložit na kompost můžeš pouze odpad přírodního charakteru (zbytky z kuchyně).
Vodu z nádobí smíš vylít pouze do vsakovací jímky (viz příloha č. 4).
Snaž se omezit hluk.

12. Bezpečnost

Na noc zhasni všechna světla a svíčky.

Před usnutím zavři kamna, aby nemohl vypadnout hořící uhlík a zkontroluj, jestli nehrozí vypadnutí komínku.

Hořící svíčky musí být umístěny **pouze na stolech** a za přítomnosti dospělé osoby.

Odcházíte-li všichni na výpravu do okolí, bezpečně zajisti kamna i chatu.

V chatách a na celém tábořišti se nekouří.

Hasicí přístroje jsou rozmístěny v obou chatách.

Lékárna se základním vybavením je ve staré chatě.

13. Úklid a odchod

Z postelí smeť nepořádek.

Všude zameť, vyklepej zátěžové koberce a čistící zóny. **Nemáčeť dřevěné podlahy staré chaty** (proběhla sanace kvůli dřevokazné houbě, čím méně vlhkosti, tím lépe).

Umyté nádobí vrať do skříní.

Veškeré potraviny, které si na základnu přivezl, si odvez zase domů.

Vyber popel z kamen, vysyp do betonové skruže před záchody, **zalej vodou.**

Nanos trochu dřeva do ložnice (na 1 noc) a nadělej trochu třísek, skladuj **v bezpečné vzdálenosti od kamen.**

Vypni přívod plynu ke sporáku.

Zašroubuj všechny okenice, zamkni všechny dveře. Před odchodem ověř řádné uzavření a uzamčení obou chat. Nezapomeň na dveře od skladu od dřeva, jsou schované za rohem.

14. Používání průduchů k větrání

V chatě jsou dva průduchy k odvětrávání. Během zimního období jsou průduchy uzavřeny. V případě potřeby můžeš průduchy otevřít posunutím poklopu do boku (jsou tam „kolejnice“). Při konečném odchodu ze základny je nutné tyto průduchy opět uzavřít.

15. Důležité kontakty

V případě potřeby volej v uvedeném pořadí, až někoho seženeš.

Vedoucí střediska a správce základny: Daniel Vychodil	774 682 362
Ubytovatel: Marcela Vychodilová	608 935 650
Správce chaty: Jan Malý	777 681 687
Rychlá zdravotnická služba	155
Nejbližší pošta Licibořice	PSČ 538 23
Policie	158
Hasiči	150

Schváleno střediskovou radou dne 11. 10. 2020

Příloha č. 1

Proškolení v bezpečném ovládní plynových lamp

1. Jakoukoliv manipulaci s plynovými lampami smí provádět pouze dospělá osoba.
2. Zapálení lampy
Pust' plyn otočením kohoutu na lampě. Je-li v bombě plyn, začne lampa syčet. Zapal sirku a přilož ji k punčošce. Pozor, punčoška je velmi křehká a poměrně drahá, pokud se jí dotkneš, rozsype se. Punčoška chytne a začne zářit. Intenzitu světla reguluj kohoutem na lampě.
3. Zhasínání lampy
Zavři kohout na bombě.
4. Výměna punčošky
Pokud se ti podaří punčošku poškodit nebo chybí, vezmi náhradní, navlékni ji otvorem na hrdlo lampy a přivaž ji provázkem na punčošce k hrdlu, aby nesklouzla. Pak pust' plyn a zapal ji. Punčoška nejprve „hoří“ (takže se nelekej) a teprve až „shoří“, začne zářit a vydává světlo.

Příloha č. 2

Proškolení v bezpečné výměně plynových bomb

1. Jakoukoliv manipulaci s plynovými bombami smí provádět pouze dospělá osoba.
2. Prázdnou plynovou bombu poznáš tak, že ji nadzdvihneš a mírně s ní zatřepeš. Pokud je bomba prázdná, je lehká a při zatřepání neslyšíš „šplouchání“.
3. Při výměně bomby u plynové lampy dej pozor, zda ze spojů neuniká plyn (čichem nebo mýdlovou vodou).
4. Pro výměnu velké 10 kg bomby od sporáku ve staré chatě musíš otevřít plechovou skříňku na verandě. Použij přiložený klíč na povolení matice. Na bombě je obrácený závit než si zvyklí z klasického šroubu. Povoluj i utahuj s citem. Ověř, zda po puštění kohoutu neuniká plyn (čichem či mýdlovou vodou). Pozor, aby nevypadlo z trubice těsnění.
5. Prázdné bomby je možno vyměnit ve všední dny v prodejně potravinách v Šiškovících, celý týden přes den na čerpací stanici ve Slatiňanech či nonstop na čerpací stanici v Chrudimi.

Příloha č. 3.

Připojení baterie a ovládní osvětlení

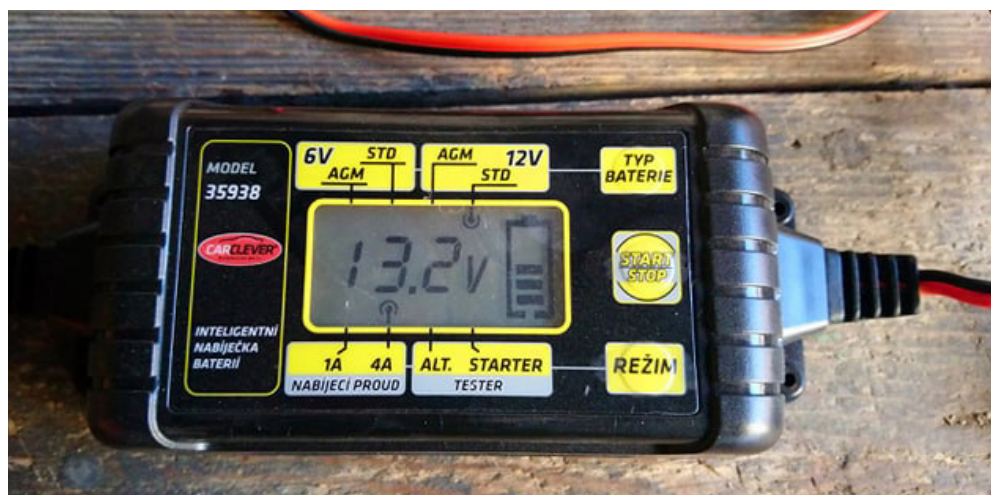
Při příchodu na chatu odemkni skříňku pro autobaterii (viz plánek příloha č. 5). Baterku připojíš k obvodu v chatě spojením žluté spojky. Jedna část se nachází ve skřínce a druhá přímo na autobaterii. Spojku lze zapojit pouze jedním směrem, tudíž není možná záměna. Po spojení žluté spojky zasuň autobaterii do skříňky. S ničím jiným nemanipuluj ani ve skřínce ani na baterii. Skříňku nechávej uzamčenou.

Tímto si zapojil okruh svícení v chatě. Pro svícení v jednotlivých místnostech používej vypínače, které jsou zpravidla umístěné na sloupkách chaty. **Elektrických krabiček, které jsou umístěné v úrovni stropu nad vypínačem, se nedotýkej, ani tyto krabičky neotvírej.** Když opouštíš základnu, zhasni pomocí vypínačů všechna světla. Poté ve skřínce stačí rozpojit žlutou spojku, zamknout skříňku a autobaterii předat ubytovateli. Pokud zjistíš během tvé návštěvy nějaký problém, nesvítilí žárovku, informuj o tom prosím při předání klíču ubytovatele.

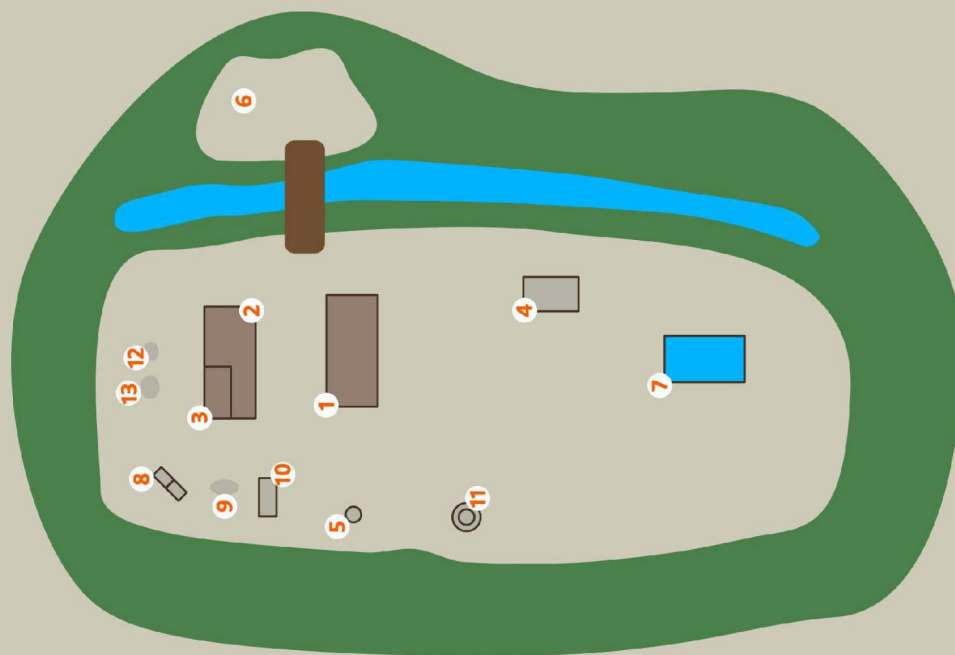
Dobíjení autobaterie pomocí nabíječky (platí pro táborový provoz)

Autobaterii postav na rovné místo v blízkosti elektrické zásuvky. Při použití nabíječky nejprve připojte červenou svorku nabíječky k pozitivnímu pólu baterie (+). Pak připojte černou svorku k negativnímu pólu baterie (-). Svorkami obejměte kovový kroužek, který je připojený na autobaterii. Z autobaterie nic nesundávejte. Poté připojte nabíječku ke zdroji elektrického proudu. Nabíječka je již před nastavená (viz obrázek), proto stačí zmáčknout tlačítko START. Ostatní nastavení nepřepínejte. Tlačítko typ baterie je nastavené na 12V a STD. Tlačítko režim ukazuje nabíjecí proud 4A. Na ikoně baterie je celkem 5 čárek, každá čárka reprezentuje 20%. Plné čárky ukazují existující kapacitu, blikající čárky ukazují nabíjecí kapacitu.

Baterku na nabíječce můžete nechat připojenou i přes noc. Když je baterka zcela nabitá, na displeji svítí 5 čárek. Nejprve stiskněte tlačítko STOP pro ukončení nabíjecího procesu. Pro odpojení baterky z nabíječky postupujte v opačném pořadí. Nejdříve tedy odpojte nabíječku od zdroje elektrického proudu. Poté odpojte od baterky černou svorku a nakonec svorku červenou. Nerozpojujte spoj, který je na kabelu od nabíječky, tím by zůstaly svorky stále na autobaterii. Svorky je nutné sundat, jak je napsáno v předchozím bodě.



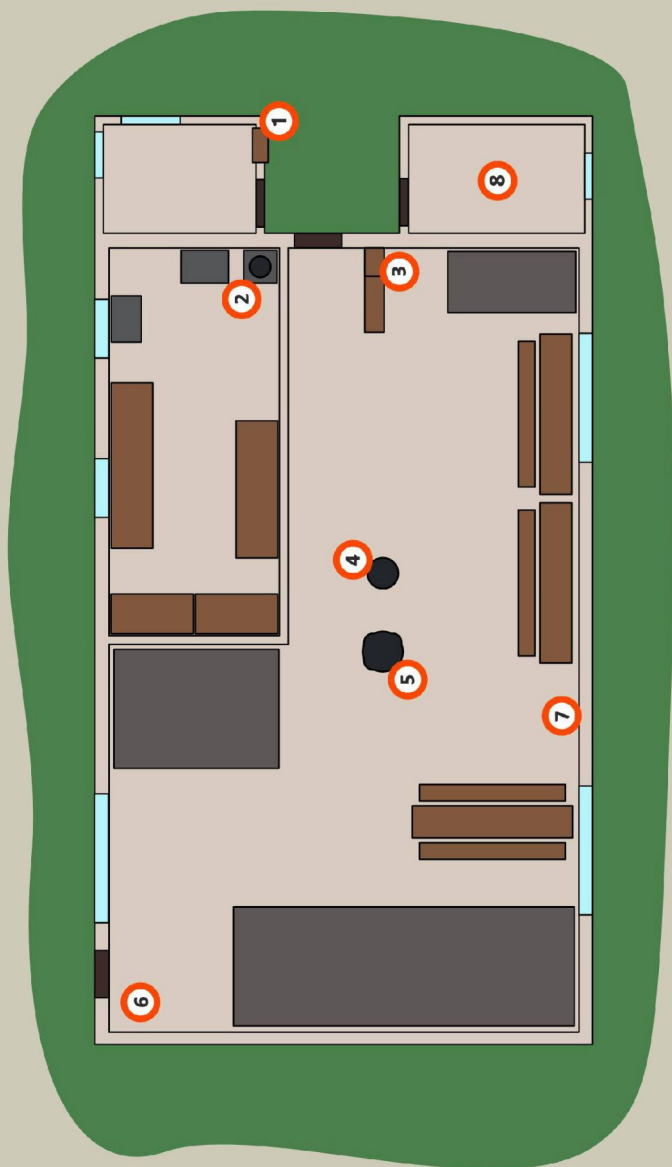
PŘÍLOHA Č.4 PLÁNEK ZÁKLADNY



- 1 STARÁ CHATA**
- 2 NOVÁ CHATA**
- 3 SKLAD DŘEVA**
- 4 VENKOVNÍ KUCHYŇĚ**
- 5 UŽITKOVÉ OHNIŠTĚ**
- 6 PARKOVIŠTĚ**
- 7 BAZÉN**
- 8 LATRÝNY**
- 9 SKRUŽ NA POPEL**
- 10 UMÝVÁRNA**
- 11 SLAVNOSTNÍ OHNIŠTĚ**
- 12 KOMPOST**
- 13 VSAKOVACÍ JÍMKA**

Příloha č. 5
Plánek staré chaty

PŘÍLOHA Č.5 PLÁNEK STARÉ CHATY



- | | | | |
|---|-----------------------------|---|------------------------|
| 1 | PLECHOVÁ SKŘÍŇKA S PLYNEM | 5 | ŠKOLNÍ KAMNA |
| 2 | UZAVŘENÍ PŘÍVODU KE SPORÁKU | 6 | LÉKÁRNIČKA |
| 3 | SKŘÍŇKA S AUTOBATERIÍ | 7 | HASICÍ PŘÍSTROJ |
| 4 | TRUBKOVÁ KAMNA | 8 | ZÁLOŽNÍ BARELY + KÁRKA |